

TORNSBJERG GÅRD



Arkitektur, kultur og inklusion
Nye rammer for bo- og arbejdsfællesskaber



INDHOLD

FORORD	4
KORTMATERIALE	6
BEBYGGELSENS PLACERING	8
MULTIHUSET	10
SALEN	16
SPISESAL + KØKKEN + MØDELOKALER	18
NYE RAMMER – NYT LIV	20
BOLIGENHEDERNE	22
FÆLLESHUSET	24
UDEAREALER	28
MATERIALER + ENERGI	30



Med denne gennemgang af vores planlagte byggeri håber vi i Tornsbjerggård-fonden at kunne vække interesse for vores projekt, der omfatter et fællesskabsfremmende multihus med sal, køkken, spisesal, kursus- og mødefaciliteter samt bygning af 16 boliger for udviklingshæmmede.

Den selvejende institution Tornsbjerggård drives ud fra Rudolf Steiners pædagogiske tanker omkring det udviklingshæmmede menneske og har i øjeblikket 19 beboere i alderen 20-48 år.

Projektet er blevet til i samarbejde med arkitekt m.a.a. Morten Schmidt, Concept/grundlægger af arkitektfirmaet Schmidt Hammer Lassen. Morten Schmidt har skabt et bæredygtigt og energioptimeret byggeri, der med sin smukke, levende form og gennemtænkte indretning udfordrer det gængse institutionsbyggeri og desuden både lægger sig naturligt ind i og åbner ud i landskabet omkring Tornsbjerggård.

Først og fremmest har Tornsbjerggård-fonden et akut behov, for at beboerne får en tidssvarende bolig, der er tilpasset den enkelte og samtidig imødekommer kravene fra socialtilsynet for boligstandarten for blivende botilbud efter § 108 i serviceloven. Alle vores beboere er visiteret efter § 107, der omhandler midlertidige botilbud, dette er dog ikke længere holdbart, da flere har boet på stedet i over 25 år. Det er derfor af største betydning for både beboere og pårørende, at boenhederne snarligt opføres, således at vores beboere kan forblive i det, der er deres hjem – den trygge hverdag på Tornsbjerggård.

Etableringen af de 16 boliger vil desuden gøre det muligt at tilgodese ansøgere på vores venteliste, da vi kan gå fra de nuværende 19 beboere til ca 25. Dermed forøges også det allerede udtalte behov for bedre plads til fællesaktiviteter. Her vil multihuset med sin både æstetiske og funktionelle udformning kunne rumme de ønsker og drømme, vi har for Tornsbjerggård-fondens udvikling, både når det gælder de pædagogiske tilbud og de fællesskabsskabende tilbud i lokalområdet.

Tornsbjerggård-fonden ønsker at blive en aktiv medspiller i lokalsamfundet. Særligt multihuset giver nye rammer for inklusion og kulturel udveksling.

Sal, køkken og mødelokaler gør det muligt at integrere det omgivne samfund på nye måder. Vi ønsker således at åbne Tornsbjerggård for deltagelse både gennem jord-til-bord-aktiviteter og gennem kulturelle og kunstneriske aktiviteter. Arbejdet med jorden, kunst og kultur er netop områder, hvor mennesker kan mødes på lige fod og arbejde eller skabe nyt sammen.

Vores økologiske, på sigt biodynamiske, landbrug vil i langt højere grad blive en del af det samlede tilbud, der både giver mulighed for at skabe efterspurgte dagtilbudspladser, fortsætte det kommunale samarbejde om arbejdsprøvning og flex-job og åbne for inddragelse af lokalområdet.

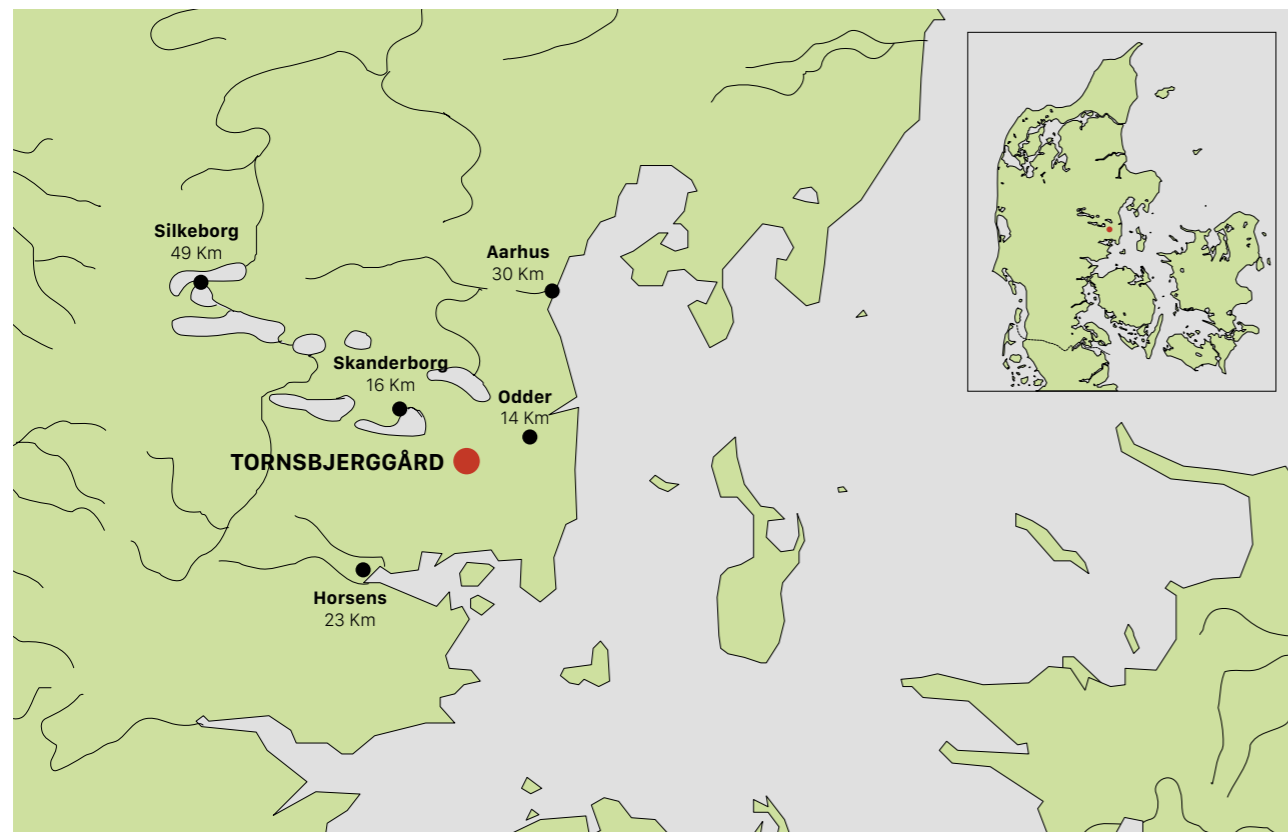
På det kulturelle område får vi blandt andet mulighed for at tilbyde café og fællesspisning, folkedans, foredrag, koncerter og lignende, der inddrager vores værksteder, vores musiske og kunstneriske engagement.

De forskellige tiltag skal ses som et hele, der i mange år fremover kommer til at danne ramme om og sikre et attraktivt og dynamisk arbejds- og levested for udviklingshæmmede medborgere. Med de nye boliger og multihuset vil Tornsbjerggård både kunne varetage beboernes pædagogiske og bolig-mæssige behov og samtidig bidrage til inklusion og aktivitet i fællesskab med det omgivende samfund.

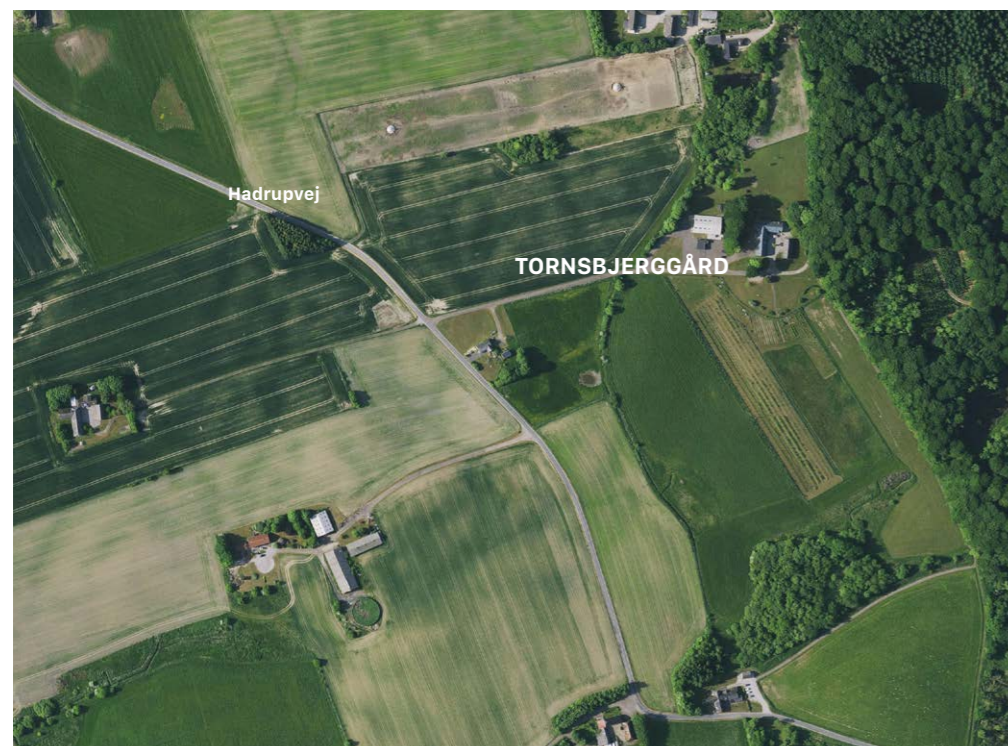
Jørn Ellgaard, formand, Tornsbjerggård-fonden

Boris Jakobsen, forstander Tornsbjerggård

Morten Schmidt, arkitekt m.a.a.



Oversigtskort



Luftfoto



Situationsplan

NÆROMRÅDE OG HISTORIE

Den selvejende institution Tornbjerggård ligger i et naturskønt område mellem Odder og Hovedgård, med Horsens, Skanderborg og Aarhus inden for en radius af 15-25 km. Nærområdet udgøres af landsbyerne Vedslet, Hadrup, Hundslund og Torrild.

Gården Tornbjerg er en tidligere skovfogedgård med 40 tdr. landbrugsjord, som drives økologisk. Den blev købt i 1988, og både den og de 3 senere

tilkomne bygninger ejes og drives i dag af Tornbjerggård-fonden.

Tornbjerggård danner rammen om et bo- og arbejdsfællesskab for 19 udviklingshæmmede voksne i alderen 20-48 år. Beboerne bor i mindre enheder, arbejder på gårdens værksteder og har et aktivt fritids- og kulturliv. Livet på Tornbjerggård tager udgangspunkt i Rudolf Steiners menneskesyn.



Situationsplan

BEBYGGELSENS PLACERING

BELIGGENHED

Man kommer til Tornsbjerggård via Hadrupvej. Anlægget ligger på vestsiden af et større skovområde, højtliggende i den nordlige ende af ejendommen, her har man frit udsyn mod syd til et smukt, kuperet landskab med marker, skov og spredt beplantning.

EKSISTERENDE BYGNINGER

De eksisterende bygninger på ejendommen består af et trelænget gårdanlæg med dertilhørende ladebygning og en midlertidig pavillon til administrationen.

DEN NYE BEBYGGELSE

Placeringen af de to nye boenheder, samt det nye multihus med sal, fælleskøkken, spisesal og mødefaciliteter, er foretaget med hensyntagen til en lang række faktorer. I landzone skal ny bebyggelse placeres i nærhed af eksisterende bebyggelse. Derfor situeres den første etape af boenhederne, samt salen, i den nordøstlige ende af ejendommen, hvorimod anden etape af boenhederne placeres i den nordvestlige del af ejendommen, tæt på den herliggende, selvstændigt matrikulerede ejendom.

Der opnås en relativ afstand imellem de to boenheder, som for beboerne opleves som to unikke, selvstændige små samfund. Hverdagens rytme af gøremål og pauser foregår således som forbindelser imellem disse selvstændige enheder.

Man ankommer via Tornsbjergvej og har først for andenetapen af boenhederne på sin højre hånd, og derefter vil man blive mødt af den nye sal.

DEN NYE SAL

Salen er placeret med sin længdeakse nord-syd, med hovedadgangen og forpladsen for gæster mod vest og for medarbejdere mod øst. Bygningen lægger sig således med sin langside mod ankomsten, der med sin imødekomende indgang udtrykker åbenhed og noget unikt kunstnerisk via sin skulpturelle arkitektur.

Her finder man også en intim forplads. Med sin beplantning, der over tid vokser sig kraftig, vil forpladsen være dækket ind mod en dominerende vind fra vest i ydersæsonerne. Forpladsen vil samtidig kunne danne ramme om en lang række sommeraktiviteter, her vil der hen på eftermiddagen og aftenen blive kastet et smukt lys fra vest ind på facaden.

Bygningens store sal vil da kunne åbne sig op og lade aktiviteterne flyde sammen inde og ude. Multihusets store terrasse mod syd er placeret i direkte kontakt med urtehaven og Tornsbjerggårds kendte æbleplantage. Vi forestiller os, at dette sted over tid vil kunne vokse til med en stor, mangfoldig, biodivers fauna.

BOENHEDERNE

Boenhederne, med hver otte boliger, er udformet som en vifteform med fire boliger på hver side af en fællesbygning. Hermed opnås en omfavnende form mod nord, hvor hovedindgangen er placeret, implicit de opvarmede gangforløb til værelsesfløjene, der via vinduespartier har kontakt til ankomst og forplads.

Mod syd åbner bebyggelsen sig op mod lyset og udsigten med fællesbygningens stuer og køkken, henholdsvis boligernes stuer og soveværelser.

ARKITEKTUR

Multihuset er i sit grundprincip rektangulært og til-sikrer dermed, at hovedkonstruktionen holder sig inden for kendte, økonomisk bæredygtige konstruktionsprincipper.

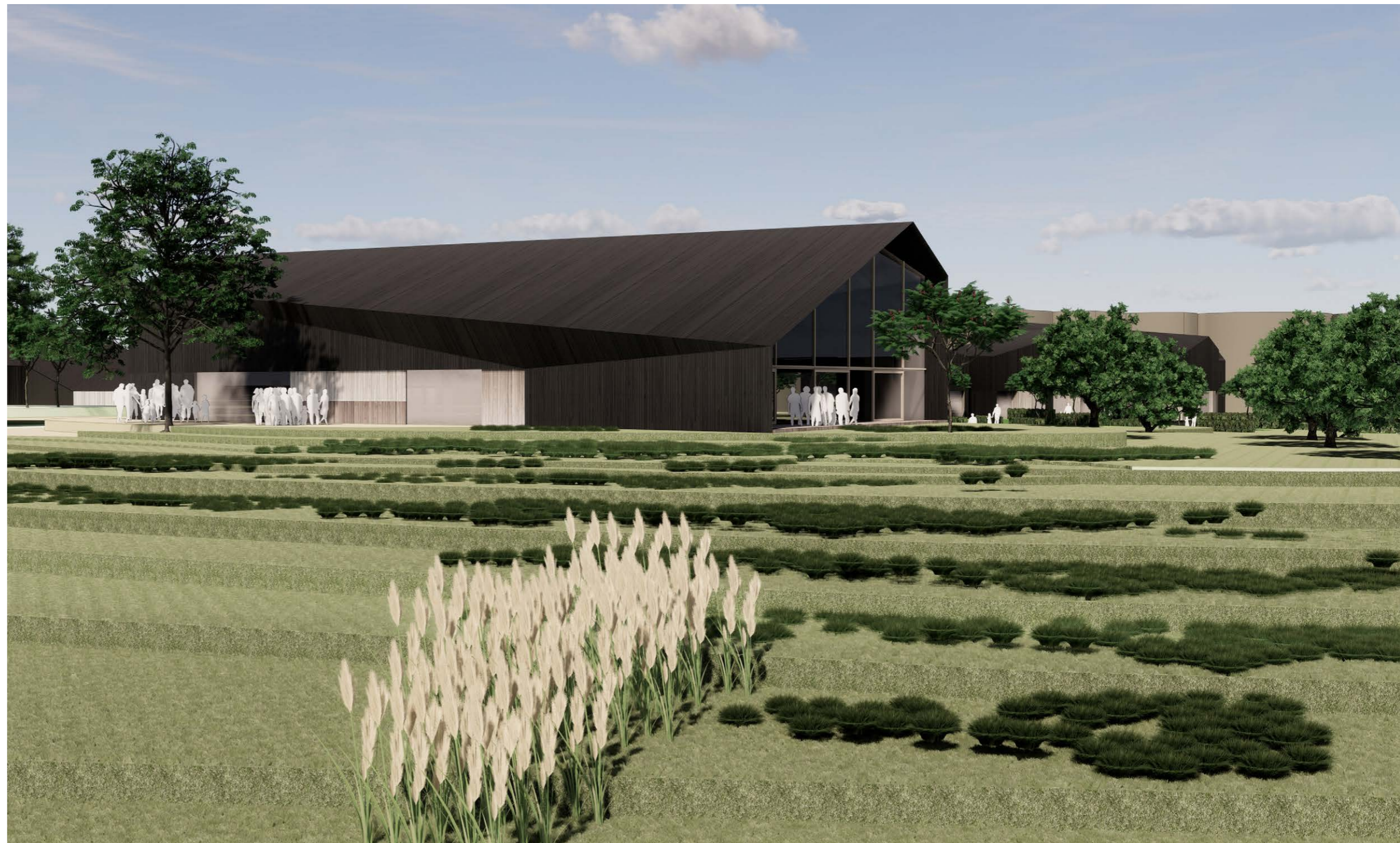
Bygningen er placeret først for, når man ankommer til Tornbjerggård i nord-/sydgående retning og vil således fremstå med sin langside og hovedindgang som den bærende, centrale bygning på Tornbjerggård. Taget er diagonalt skåret over kippen og giver på samme måde som boenhederne et unikt, skulpturelt udtryk.

Mod syd åbner bygningen sig mod landskabet og udsigten. Med sin spisesal og med placeringen tæt på æbleplantagen vil der om sommeren dannes læ omkring de udeliggende terrasser. Mod vest er hovedadgangen situeret i en facade, der delvist skærer sig skråt ned og ud og derved fremstår med et stort omfavnende udhæng ved hovedindgangen.

PÆDAGOGISK PRAKSIS

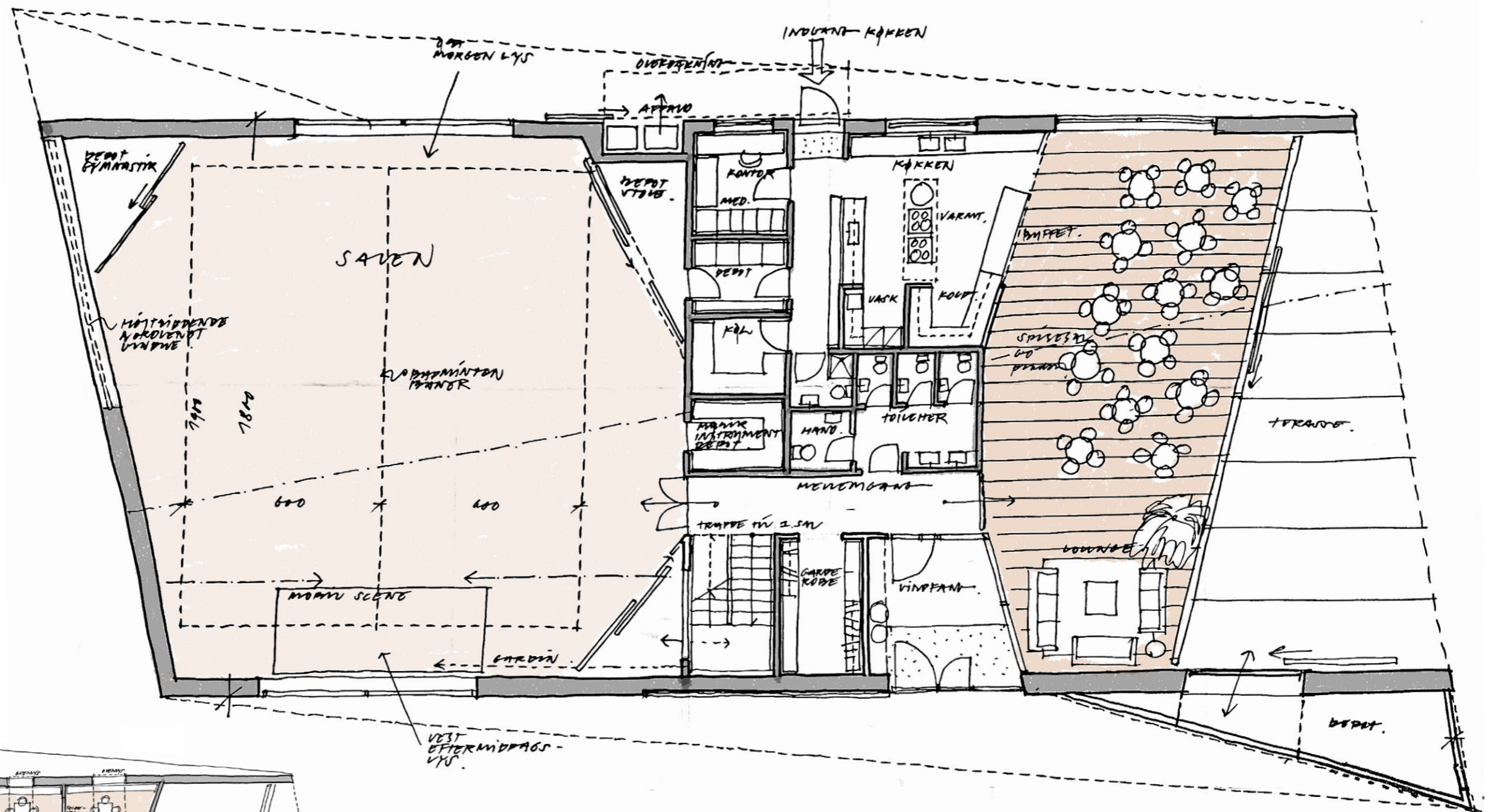
Multihuset udfylder et stort behov for bedre rammer om de betydningsfulde daglige pædagogiske aktiviteter, der ikke har fornøden plads i de nuværende bygninger. Desuden giver de nye faciliteter længe ønskede muligheder for at udvikle og udvide tilbuddet.

Huset gør det samtidig muligt at åbne dørene, invitere indenfor og skabe et naturligt mødested for beboere og lokalsamfund. Netop dette møde og denne mulighed for kulturel udveksling er af stor værdi for Tornbjerggårds beboere.

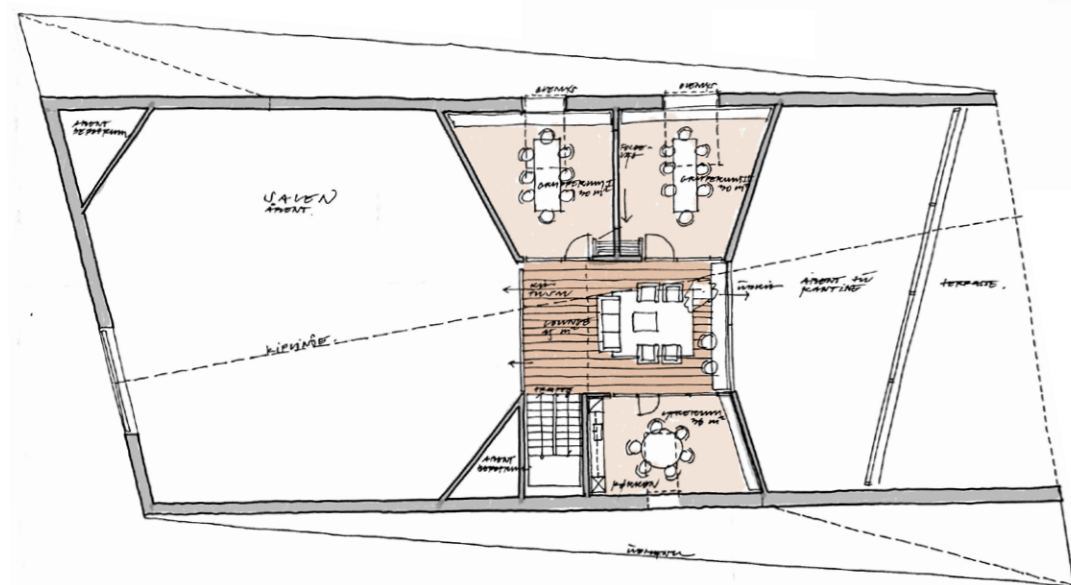


View af multihuset, set fra sydvest

Multihuset er organiseret med multifunktionssalen mod nord og den fælles spisesal imod syd og udsigten. Indimellem disse hovedfunktioner entrerer man via vindfang til foyeren med garderobe og toiletter.



Multihuset, stueplan



Multihuset, førstesals plan

KUNSTEN I PÆDAGOGIKKEN

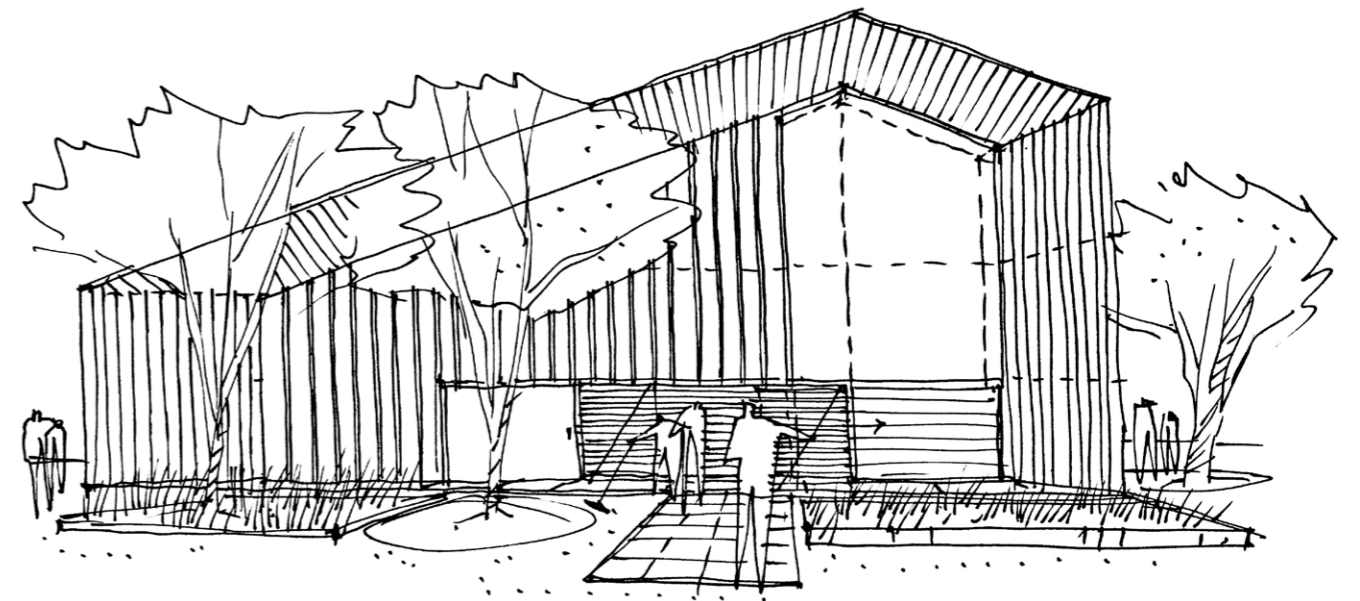
Kunst og kultur har en helt særlig betydning i det steinerpædagogiske hverdagsarbejde. Musik, sang, dans, teater og lignende stimulerer og udvikler beboerne på en unik måde, særligt i social henseende.

Det er af afgørende betydning for Tornbjerggårds sociale og kulturelle udvikling, at få mulighed for kontinuerlig udveksling med det omkringværende samfund. Tornbjerggårds beboere har brug for en beskyttet hverdag i trygge og genkendelige rammer, men de fleste har samtidig stor glæde af både at være en del af og bidrage til et større fællesskab.

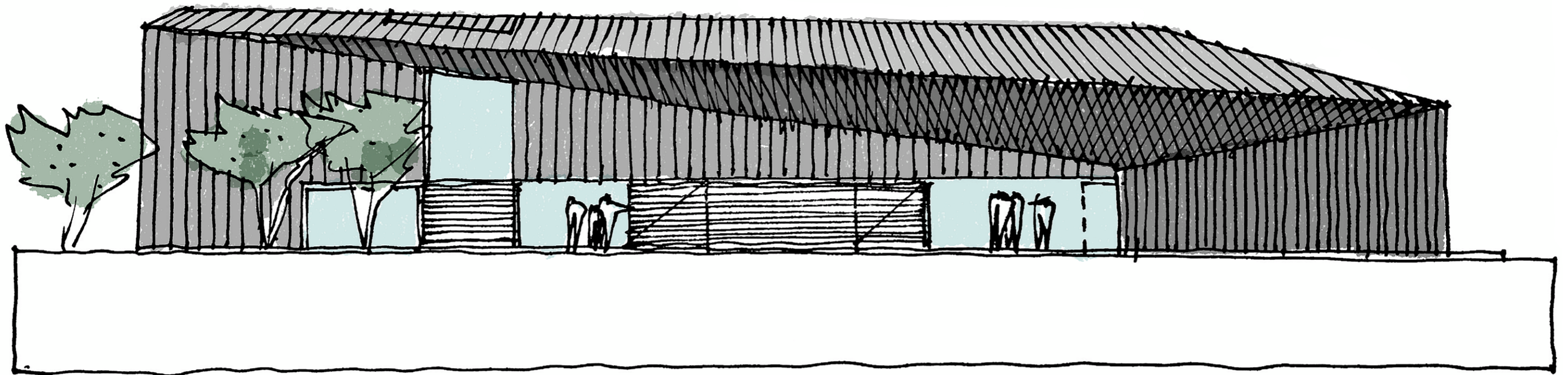
INKLUDERENDE AKTIVITETER

Med multihuset får Tornbjerggård mulighed for både at intensivere det pædagogiske tilbud, invitere omgivelserne ind til inkluderende aktiviteter med beboerne, samt at stille rum til rådighed for nye fællesskabsfremmende aktiviteter i lokalområdet.

De nye tiltag, som bliver muliggjort gennem multihusets faciliteter, er derfor et væsentligt bidrag til øget livskvalitet for beboerne og til at skabe nye lokale muligheder.



Gavlparti mod nord



Opstalt af multihuset set mod hovedindgangen

ARKITEKTUR

Salen Fra multihusets foyer kan man tilgå multifunktionssalen, der åbner sig op med sin generøse højde.

Hovedideen bag salens arkitektoniske udformning er at skabe et inkluderende og intimt rum, der samler og omslutter. Med de skrånede ende- og hjørnevægge danner rummet en cirkel.

Ligesom boligenhederne er multihusets tagrygning asymmetrisk og giver dermed varierede loftflader. Et prismeformet ryttertag kaster solens lys ned på salens vægge i komplekse geometriske refleksioner.

Beboerne på Tornbjerggård bliver let distraherede og mister fokus i den aktivitet de netop deltager i, derfor er vinduespartierne i salen mere koncentreret højtliggende. Det er dog samtidigt muligt at åbne op i forbindelse med årstidsfesterne således at årets rytme bliver en stærk og naturlig del af rummets oplevelse. Vinduespartierne er således bevidst placeret øst, vest og nord.

Indvendige materialer er tiltænkt trækonstruktioner og beklædninger i lyse nuancer.

Salen kan benyttes fleksibelt til en lang række events igennem året. Den kan rumme 100 tilskuere i forbindelse med en etableret scene, den kan rumme musikarrangementer, årstidsfester og er desuden dimensioneret til to badmintonbaner. Det er tanken, at salen, samtidig med at den rummer Tornbjerggårds egne arrangementer, kan give rum for, at lokalsamfundet kan benytte den som et kulturelt, nytænkt forsamlingshus.

PÆDAGOGISK PRAKSIS

Dagligdagens aktiviteter I hverdagen er det her dagen starter med morgensamling, morgensang og historiefortælling. Senere på dagen er det her eurytmi-, musik-, sang- og danseundervisningen foregår. Det er her, der øves og fremvises teater til årstidsfesterne, og det er her, der fredag aften vil

kunne sættes et lærred op til fredagsbio og holdes fest, når anledningen byder sig.

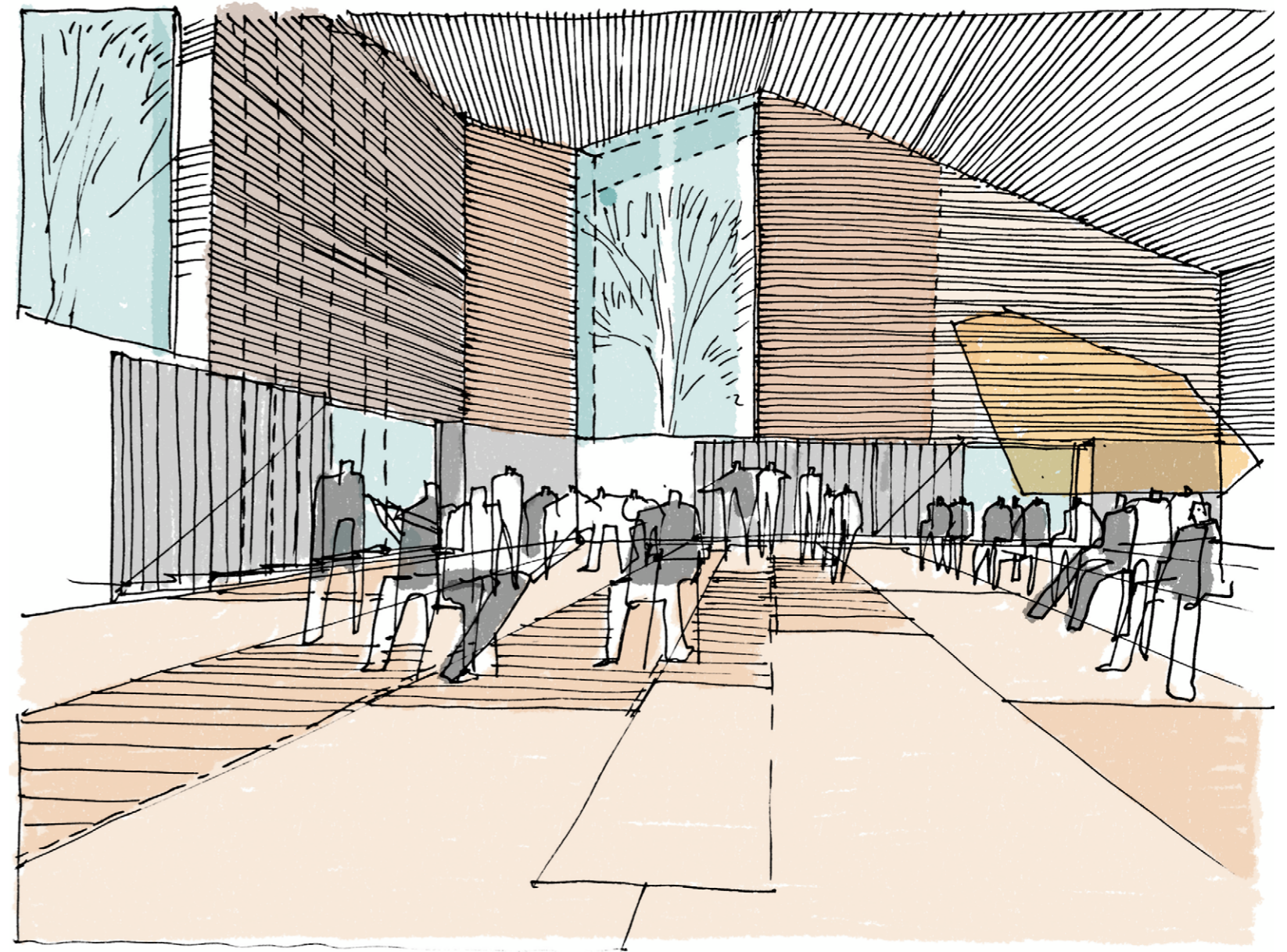
Salen er et helt centralt omdrejningspunkt for udviklingen af pædagogikken på Tornbjerggård. Mange af de aktiviteter, der fremover får plads i salen, finder i øjeblikket sted i små og uhensigtsmæssige lokaler, der begrænser mulighederne og dermed beboernes udbytte af indsatsen. Andre aktiviteter er af samme grund forlagt ud af huset, hvilket er utrygt for nogle beboere, dræner energien på stedet og svækker identitetsdannelsen for både beboere og sted. Salen gør det sammen med multihusets øvrige funktioner både muligt at udvide og styrke det pædagogiske tilbud i beboernes dagligdag samt at tilbyde efterspurgte værkstedspladser til dagbrugere af Tornbjerggårds tilbud.

INKLUSION OG LOKALT SAMVÆR

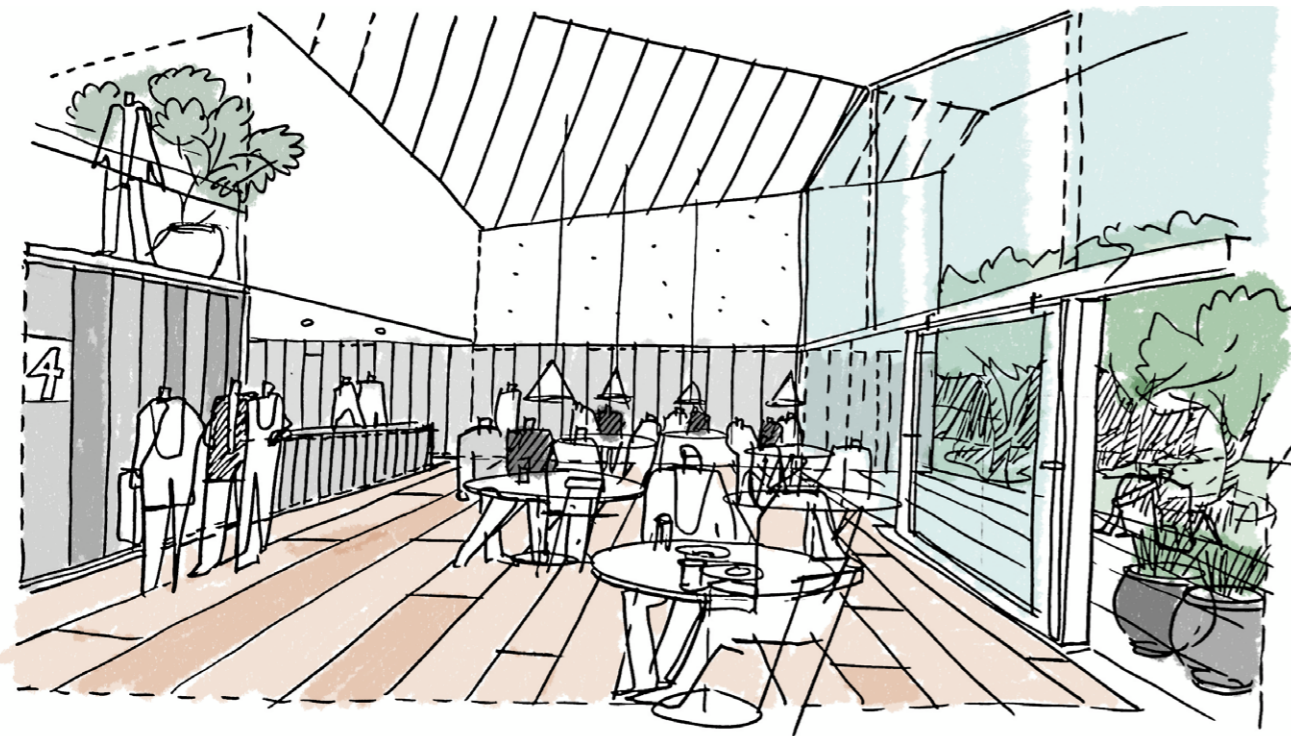
Salen bliver samtidig samlingspunkt for aktiviteter i og med lokalsamfundet. Det er her æblehøstfesten, der har deltagelse af lokale kunsthåndværkere og i 2019 havde 350 besøgende, finder sted. Det er her julespillet og andre årstidsfester løber af stablen, hvor både beboerne og Tornbjerggårds støtteforening er værter og kan byde indenfor til fælles samvær. Det er her, der kan indbydes til bl.a. musikalske arrangementer, sangaftner, foredrag, teater, folkedans og arrangementer i ungdoms- og aftenskolesammenhænge. Salen kommer således til både at danne ramme om beboernes dagligdag og åbne for inkluderende møder og fællesskaber med lokalområdet.

Det møde, der opstår, når mennesker indbyder andre til at deltage i både arbejdsfællesskaber og festivitas, skaber forandring for alle involverede.

Normalitetsbegreber og menneskesyn bevæges i de fælles oplevelser, vi inspirerer og skaber læring i hinandens hverdag.



Perspektiv af multisalen



Skitse af spisesalen med glaspartiet mod udsigten og æbleplantagen

ARKITEKTUR

Mod syd er spisesalen placeret – her kan bispises op til 60 mennesker. Spisesalen har direkte adgang til en stor sydvendt terrasse til ophold om sommeren. Denne terrasse ligger ind i urtehaven og æbleplantagen, og disse bidrager således til nærhed til en biodivers fauna, som stimulerer beboernes forhold til naturen. Dette rum kan benyttes fleksibelt både som en del af salens arrangementer, men kan ligeledes afskilles via entre og garderobe. Der bliver højt til loftet, og med den storslåede udsigt vil dette rum blive det naturlige pauserum midt på dagen.

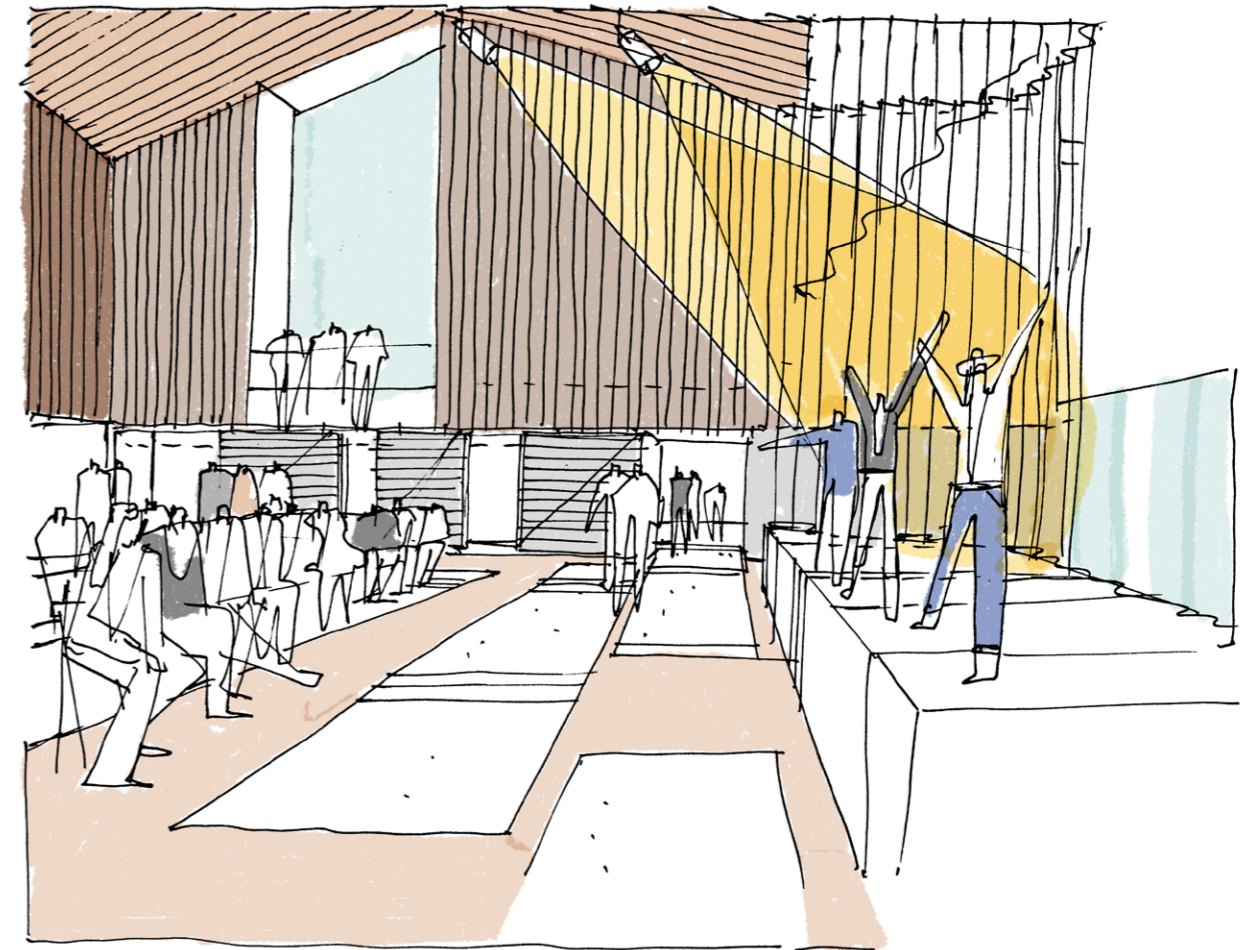
Køkkenet er placeret centralt i multihuset. Det udgør et vigtigt element i beboernes daglige arbejde, forberedelsen af de daglige måltider. Køkkenet er udformet på en sådan måde at beboerne, uanset graden af deres handicap, kan deltage maksimalt. Køkkenet tilgås fra østsiden med en særlig "køkken og service adgang". Depoter, fryserum, affaldssortering samt opholdsrum for medarbejdere er ligeledes en del af det samlede køkken. Fra køkkenets depotrum er der direkte adgang til multihallen, der også vil kunne betjenes med catering-service.

Mødelokaler Multihusets højde, der udspringer af multisalens krav til rumhøjde, genererer en udnyttelig førstesal, der ligger ovenpå køkkenet, depoter og indgangsfunktionerne.

På førstesalen er således placeret to store møderum, et stort fællesareal samt et mindre tekøkken. Det er tanken, at disse funktioner kan benyttes fleksibelt af Tornsbjerggård i forbindelse med foraer, hvor der er behov for mindre og mellemstore mødefaciliteter, det kan udlejes til undervisningsformål, og samtidigt kan det omkringliggende lokalsamfund benytte disse faciliteter til kulturelle formål.

PÆDAGOGISK PRAKSIS

Fællesskabet omkring maden har stor betydning. Den fælles frokost er i øjeblikket af pladsmæssige årsager fordelt over flere rum, hvilket bryder det værdifulde samvær. De nuværende bygninger rummer således heller ikke mulighed for at holde fælles middage eller større møder for alle medarbejdere, beboere, pårørende og venner af huset. Det betyder, at alle festlige lejligheder så som fødselsdage, årstidsmiddage, familie-, medarbejder-, støtteforeningssammenkomster må foregå i lejede lokaler.



Skitse der viser den fleksible sceneopstilling

Dermed går beboerne glip af nærhed, festlighed og tryghed, når der er mange mennesker, og ikke mindst af muligheden for at være med til at gøre noget ekstra ud af udsmykning, borddækning, madlavning og servering ved disse lejligheder. I det daglige kan rummet indrettes med små flytbare skærme, der muliggør oplevelsen af små spiseenheder – hvilket tilgodeser de mest sårbare beboere.

Køkkenet er husets kerne. De forbedrede arbejdsforhold i det professionelle køkken er af stor betydning for den gruppe beboere og de medarbejdere, hvis daglige arbejde består i at forberede varm mad til den fælles frokost på Tornsbjerggård. Køkkenet som arbejdsplads er et velegnet rum for læring, her er det muligt at skabe opgaver med forskelligt niveau af udfordring – og resultatet er en unik mulighed for identitetsdannelse for den enkelte kok. Det

professionelle køkken åbner samtidig mulighed for at invitere til jord-til-bord-arrangementer for skoler, institutioner og lokalsamfund. Det bliver her muligt at forarbejde råvarer fra Tornsbjerggårds landbrug og indgå i arbejdsfællesskaber med beboere og dagbrugere.

Velegnede mødelokaler står højt på Tornsbjerggårds ønskeliste, da man pt. er henvist til ledelsens kontorer, værksteder eller til eksterne lokaler.

Mødelokalerne i multihuset giver mulighed for at afholde både møder med beboere, pårørende, medarbejdere, kommunale, statslige og private samarbejdspartnere, støtteforening og bestyrelse i velegnede og uforstyrrede omgivelser. Lokalerne vil desuden kunne anvendes til interne og eksterne kurser samt til udlejning til eksterne brugere.

SELVSTÆNDIGHED OG TRYGHED I BOLIGERNE

Boliger og multihus vil ændre hverdagen på Tornbjerggård. Det er et krav fra socialtilsynet at § 107 boligerne nu udskiftes med § 108 boliger, for at vore beboere kan blive på stedet. Nybyggeriet er derfor vitalt for beboere og forældre. Vi har altid lagt vægt på at skabe et hjemligt miljø uden institutionspræg, og dette har dannet grundlag for udformningen af boligerne. Hvor beboerne før har skullet dele toilet og bad og have stue og soverum i et, får de nu to rum, eget bad og tekøkken. Der bliver direkte adgang til haven, der er ingen trapper, der er godt lysindfald og farver, og indretningen kan vælges af og tilpasses den enkelte beboer. Når vi taler med beboerne, har det stor betydning, at de nu får en rigtig lejlighed, med det der hører sig til og i smukke omgivelser. Dette bliver også en tilnærmelse til en normalitet, som beboerne kender og gerne vil spejle sig i.



Byggeriet understøtter således selvstændigheden, samtidig med at trygheden i medarbejdernes og de andre beboeres nærvær er bibeholdt. Fællesrum med spiseplads og sofahygge er lige om hjørnet og kan indrettes efter de aktuelle beboere, både hvad angår behov for stimuli og hjælpemidler. Også her kommer beboerne til at sætte deres præg på rummene, i det der bl.a. vil indgå kakler, de selv har været med til at fremstille i keramikværkstedet. Døren til udearealer med terrasse, sansehøve, lækroge og årstidernes skiften kan skydes op, og ude bliver inde. Det bliver muligt at være en del af et større fællesskab, invitere ind i privaten, lade døren stå åben eller lukke for at være sig selv. De huslige gøremål i fællesrum, køkken og have er overskuelige, medarbejderne er tæt på og har, gennem optimal indretning, eget kontor og medarbejderrum, både fået betydeligt bedre arbejdsforhold og plads og ro til opgaverne.

MULTIHUS FOR INKLUSION OG FÆLLESSKAB

De nye faciliteter i Multihuset giver mulighed for i langt højere grad at invitere indenfor til hyggeligt samvær med fælles aktiviteter. Alt efter årstiden kan det være udstilling på værkstederne, rundvisninger på arealerne, kurser, foredrag, koncerter, fællesopgaver på markerne – og ikke mindst hyggelige stunder i Caféen eller Folkekøkkenet med årstidens lækkerier fra eget landbrug og køkken.



Her må Tornbjerggårds keramikværksted også i sving igen. Indenfor de sidste par år har værkstedet lavet mere end 500 tallerkener til Restaurant Gäst i Aarhus, så kommende gæster i Café og Folkekøkken kan vente serviering fra håndlavede skåle og fæde. Keramikværkstedet er desuden et af de eftertragtede værksteder, der kommer til at stille sine faciliteter til rådighed for kurser og workshops for lokalområdet.

I forbindelse med at madlavningen overflyttes til multihusets professionelle køkken frigives således det mindre nuværende køkken, hvor der vil blive indrettet et bageri. Det åbner mulighed for, at madlavning og bagning kan indgå i fællesskabsfremmende arrangementer, både hen over året og i forbindelse med årstidsfesterne, hvor salen åbnes og lokale inviteres ind.

Æblehøstfesten, der i 2019 havde ca. 350 besøgende, og julekrybbespillet, der til trods for flere opførelser ikke havde plads til alle, viser, at der er stor interesse for Tornbjerggårds kulturelle tilbud både blandt store og små i lokalområdet samt hos pårørende og venner af stedet.

Disse dage giver beboerne mulighed for at indgå i fællesopgaver, være publikum blandt andre, sælge egne produkter fra landbrug, keramik, vævestue, bageri og køkkenet, at optræde for, tale med og betjene de besøgende i cafeen eller ved middagen.

JORD-TIL-BORD OG TORVESALG

Det er det daglige arbejde, der skaber en tryk og sammenhængende hverdag, hvor der også er plads til nye udfordringer og møder. I forbindelse med nybyggeriet er de forpagtede landbrugsarealer hjemtaget, og en pædagog med landbrugsfaglig erfaring er gået i gang med at omlægge til biodynamisk drift. Dette tiltag indeholder desuden samarbejde med nyt kogræsserlaug, anlæggelse af sansehøve, drivhus, krydderurtegartneri, grøntsagsdyrkning og det fortsatte arbejde med frugt- og bærplantagen.

I kombination med professionelt køkken og bageri giver dette mulighed for at skabe det længe ønskede aktivitetstilbud "Fra-jord-til-bord". Det ligger både i forlængelse af den STU, Turmalin i Aarhus, som flere af Tornbjerggårds yngre beboere har fulgt, og er i flere omgange blevet efterspurgt af Odder Kommune som dagtilbud for eksterne brugere, en enkelt er allerede henvist og meget begejstret.

Mens et udvidet drivhus om sommeren bruges til produktion af bl.a. tomater og agurker, vil landbrugsholdet i de kolde måneder kunne anvende det som træværksted, forberede det til den kommende sæson og senere lave småplanter til sætning eller salg. I køkkenet kan der forarbejdes egne produkter til f.eks. syltede og mælkesyregerede bær og grøntsager til eget brug og salg.



Flere af Tornbjerggårds beboere nyder at indgå i aktive arbejdsammenhænge og vil have stort udbytte af at stå for salg af egne varer. Med krydderurter, artikler fra keramik- og træværkstedet, vævestuen og jord-til-bord-produkter fra køkkenet vil torvet i Odder blive et af de steder, hvor lokalsamfundet fremover vil kunne møde og blive betjent af beboere fra Tornbjerggård.

STØTTET BESKÆFTIGELSE OG FRIVILLIGE I ARBEJDSFÆLLESSKABER

Tornbjerggård har i flere år været et attraktivt sted at komme i arbejdsprøvning, flex-job eller skånejob. Der er kontinuerligt 2-3 tilknyttet i støttet beskæftigelse primært fra Odder, Skanderborg og Aarhus kommuner. Tempoet er roligt og beboerne har stor glæde af disse ekstra hænder, der ofte kommer med nye ideer og helt andre erfaringer. Flere, der startede i arbejdsprøvning, er nu i ordinære ansættelser på stedet. Det er en stor glæde således at kunne bidrage til at give andre en ny indgang til et godt arbejdsliv.



Herudover har vi hvert år tilknyttet to unge volontører gennem den tyske paraplyorganisation IJGD.

Vi arbejder nu på at skabe nye muligheder for arbejds møder mellem beboere, frivillige og lokale i forbindelse med jord-til-bord-aktiviteter. Det kan både være tilbud om skolehave til en folkeskoleklasse, specialklasse eller en børnehøve, det kan være årstidsmad for ungdomsskolen, frivillige i alle aldre, der har lyst til at tage del i grøntsagsdykningen, hjælpe til ved æblemøstet til æblefesten eller lave fuglekasser og julekasser om vinteren.

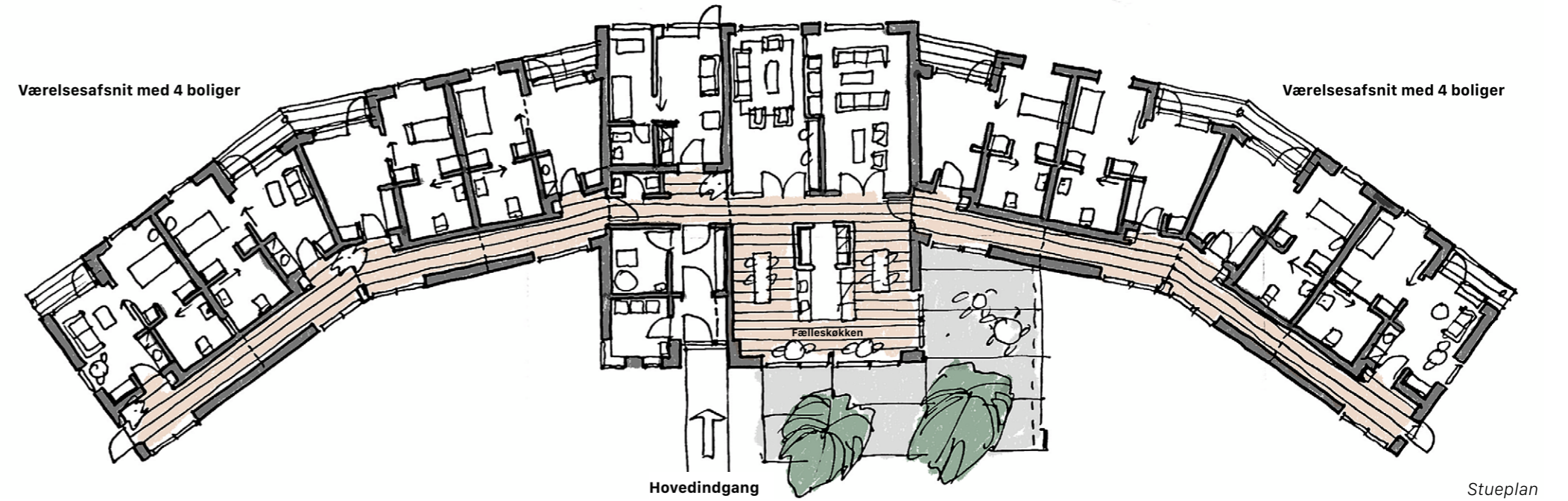
Kogræsserlauget er et af de nye arbejdsfællesskaber for Tornbjerggårds landbrugshold og lokale medlemmer. Initiativet har sin første sæson i foråret 2020 med 10 tilmeldte i lokalområdet. Sammen med de eksterne medlemmer vil landbrugsholdet deltage i den daglige vanding og tilsynet med dyr og hegn. Arbejdsfællesskaber som dette omkring helt konkrete opgaver er af stor betydning både for beboernes sociale læring i dagligdagen og for det værdiskabende samarbejde med det omgivende samfund.

ARKITEKTONISK UDTRYK

Boligenhederne fremstår som et symmetrisk anlæg placeret med fire boliger på hver side af et fælleshus.

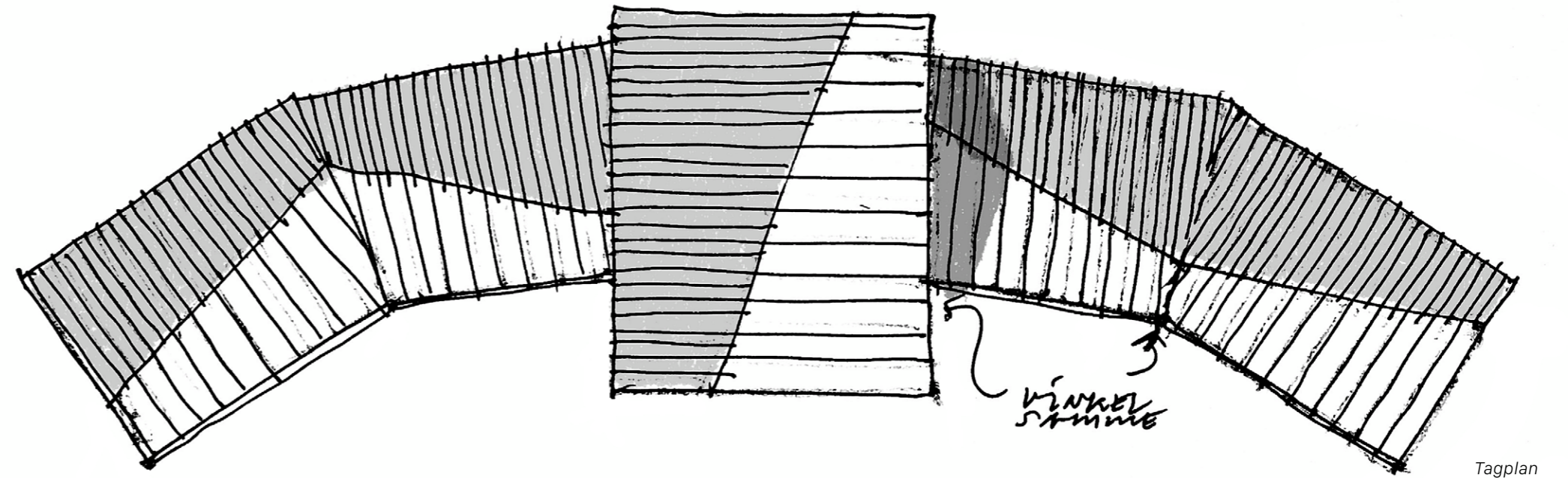
Sidebygningernes tagryg ligger asymmetrisk i forhold til bygningskroppen, hvorved der opstår en variation i facadernes sternlinje og samtidig fremstår gavlene asymmetriske. Fællesbygningens tagryg er ligeledes asymmetrisk, og indgangsfacadens gavlparti har således en høj og en lav del. Det samlede arkitektoniske udtryk fremstår varieret og aflæses som individuelle enheder.

Facadematerialet er mørk træbeklædning, og med det grønne tæt på bygningerne vil anlægget fremstå kontrastfyldt og spændende.

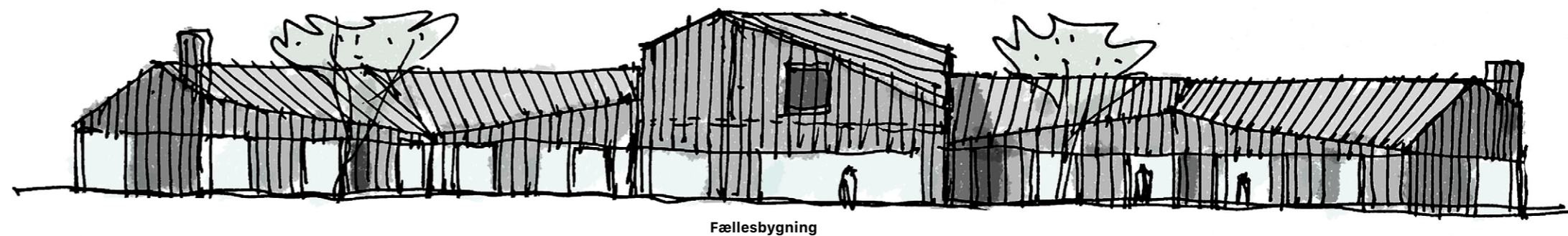


Hovedindgang

Stueplan



Tagplan



Fællesbygning

Facade mod nord

ANKOMST, FÆLLESHUSET

Man ankommer til anlægget gennem én adgang i fællesbygningen. Beboerne entrerer igennem et vindfang med garderobe og kommer derefter til fællesfaciliteterne, køkkenet og spisestuen samt opholdsstuen.

LEJLIGHEDER

Boliggangene er udformet med en minimumbredde på 130 cm, der derudover, for hver tilbagetrukken indgangsdør, er udvidet med yderligere 50 cm. Dette giver en fornemmelse af privathed og desuden muligheden for at kunne stille en plante, en stol eller lignende og således personificere indgangsdøren til hver bolig.

Boligerne ligger som rækkehuse med én lige skelvæg og én skrå skelvæg, boligerne er således i deres opholdsrum kileformet, smallest ved indgangen, og bredest hvor stuen åbner sig op mod landskabet, udsigten og terrasserne.

Boligerne har alle små tekøkkener, en lille spiseplads og tillige plads til sofagruppe, bord og stol.

Soveværelserne er dimensioneret i henhold til gældende normer for plejeboliger og kan således indrettes med personhejs i loftet og direkte forbindelse til toilet og bad.

De enkelte boliger er udført med konstruktioner, der tilgodeser lydtætte vægge imellem boligerne.

PRIVAT OG FÆLLES

Boligerne er placeret integreret med fællesrummet. Det skaber både direkte adgang til fællesskab med de øvrige beboere og muligheden for at trække sig tilbage til egen bolig uden at blive isoleret. Fællesrummets centrale beliggenhed gør det samtidig muligt for beboere og medarbejdere at have god føling med hinanden og hurtig adgang til kontakt, når det er påkrævet.

Lejlighedernes placering ved siden af hinanden, ud til det fælles gangareal, gør den enkelte indgang privat og mindre institutionspræget. Der er ikke en overforliggende dør, men vinduespartier, der giver lys og frit udsyn til udearealerne.

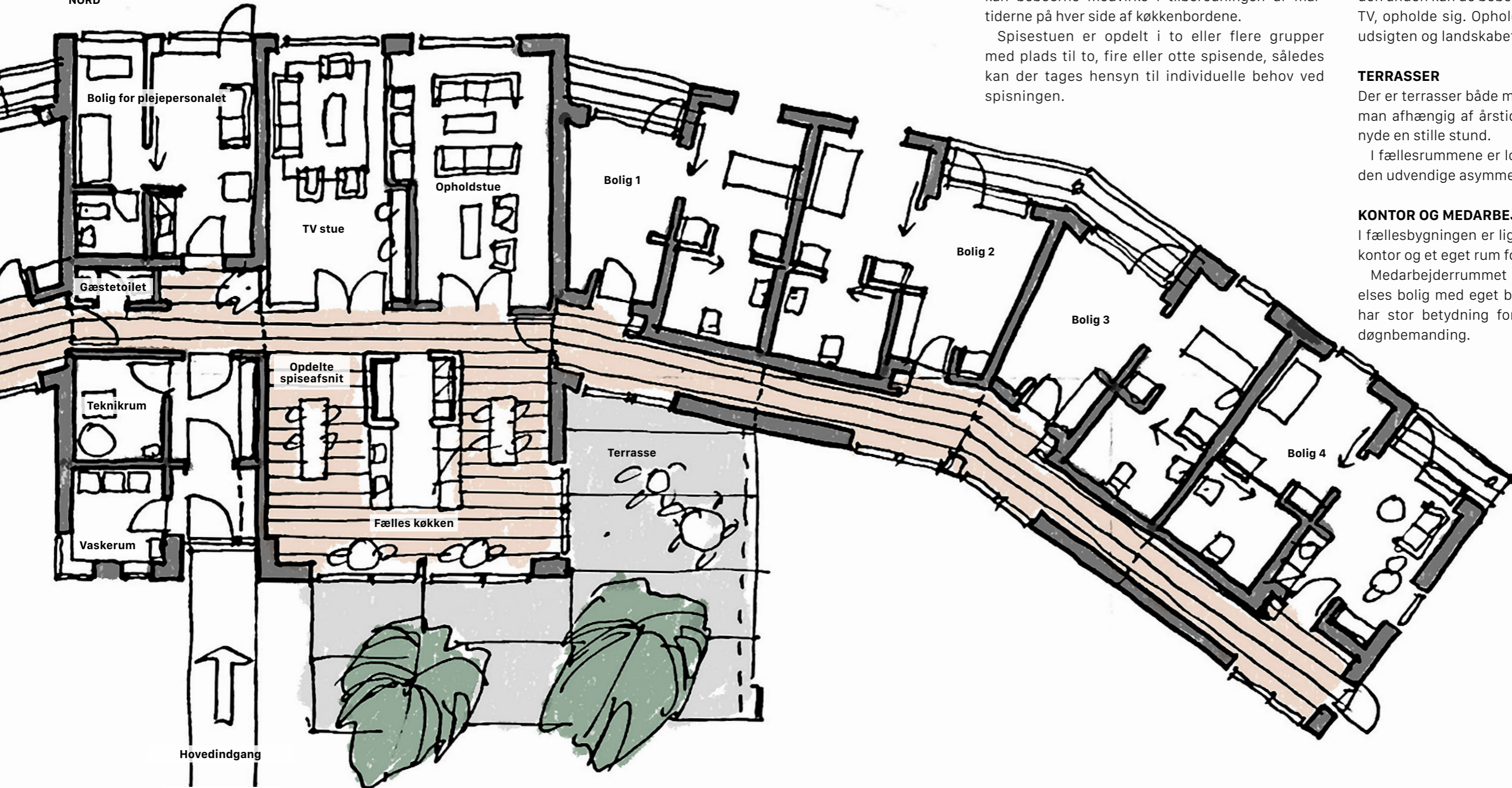
Beboerne skal opnå glæde, selvstændighed og velvære ved at bo egen lejlighed. De kan indrette deres lejlighed, så det bliver deres eget og personlige hjem, rummene er overskuelige, det store vinduesparti og adgangen til terrassen gør det muligt at opleve årets og dagens rytme. Vejr, kulde, varme, lys og farveskift stimulerer hver dag sanserne og bygger bro til årstidens sange og rytmer, der udgør en fast bestanddel af Tornsbjerggårds pædagogik



Perspektiv af boligenheden og fælleshus



NORD



KØKKEN, SPISESTUE OG OPHOLDSTUER

Køkkenet er situeret centralt i spisestuen, således kan beboerne medvirke i tilberedningen af måltiderne på hver side af køkkenbordene.

Spisestuen er opdelt i to eller flere grupper med plads til to, fire eller otte spisende, således kan der tages hensyn til individuelle behov ved spisningen.

Opholdsstuen er delt i to rum på hver side af en fælles pejs. I den ene stue kan beboerne se TV, og i den anden kan de beboere, der ikke vil forstyrres af TV, opholde sig. Opholdsstuerne vender mod syd, udsigten og landskabet.

TERRASSER

Der er terrasser både mod syd og nord, således kan man afhængig af årstiden sidde ude at spise eller nyde en stille stund.

I fællesrummene er loftshøjden forøget og følger den udvendige asymmetriske tagform.

KONTOR OG MEDARBEJDERUM

I fællesbygningen er ligeledes, centralt placeret, et kontor og et eget rum for medarbejdere.

Medarbejderummet er udformet som en etværelses bolig med eget bad og tekøkken. Begge rum har stor betydning for arbejdsmiljøet, da der er døgnbemanning.

Udsnit af stueplan for boligenhed og fælleshus



Udearealerne er i høj grad tænkt baseret på, at naturen kommer tæt på både boliger og multihus. Tornbjerggårds urtehave og æbleplantage vil støde helt op til bebyggelserne, og den øvrige natur tænkes kun at være manicureret tæt på bygningerne, hvor funktioner kræver dette, f.eks. tænkes naturlige høje græsser at støde helt op til klippede græsarealer.

En omfattende, langsigtet plan for træplantning tænkes igangsat tidligt i forløbet, således at der skabes læbælter mod vest, og således at der over tid vokser intime pladsrum op omkring boligerne, ligesom ankomstrummet til multihuset skabes af træer og buske. Samtidig er det vigtigt, at de lange kig mod syd og vest bibeholdes i planlægningen.

I forbindelse med den videre indretning af udearealerne indrettes tematiske haver, der understøtter både biodiversitet og sansning. Der vil være vild-med-vilje enklaver, små dyrkningsområder til blomster, bær og urter, skærmede meditative rum, rum for aktivitet og taktile oplevelser, hygge- og lækroge, vandtrappe og bålplads. En del af fliserne på området, vil være udsmykkede af beboerne og komme fra Tornbjerggårds eget værksted.

Udearealerne skal således være med til at understøtte pædagogikken, ved både at stimulere og give rum for ro, afslapning og hyggeligt samvær.

HELHEDSORIENTERET BÆRDYGTIGHED

Det samlede bygningsanlæg er tænkt i mørke nuancer, som bæredygtig, vedligeholdelsesfri træbeklædning. De mørke nuancer står i kontrast til lyst træ i vinduespartier og hovedindgangspartier. Forskellige listeinddækninger og retninger på udvendige beklædninger bidrager til en varieret oplevelse af facaden.

Den nye bebyggelse er udviklet ud fra ønsket om, at sikre gode og smukke bygninger i en helhedsorienteret bæredygtig og energioptimeret symbiose.

I samspil med de moderne og rummelige boliger, er det ønsket at opføre en fællesbygning, multihuset, der skal binde institutionen Tornbjerggård sammen med det omliggende lokalsamfund.

Ud over de socialkulturelle og de funktionelle funktioner, er de bygningsfysiske miljømæssige krav i fokus. Totaløkonomi, bæredygtighed, energibesparelser, livscyklusanalyse, sundt indeklima med videre.

Disse fokusområder har været en del af projekteringsgrundlaget både for de to boliggrupper og for multihuset.

Opførelsen af bygningerne har ikke været behandlet i DGNB-regi, men de temaer, der indgår i DGNB-certificeringen, er blevet iagttaget og vurderet i den aktuelle projektering.

Den endelige projektering vil for eftervisningen af socialkulturelle og ovenstående fokusområder med fordel kunne foregå med en DGNB certificering. Dette valg kan dog først ske når budgetbeløbet bliver kendt.

De to bebyggelser, de offentlige fælleslokaler og de 2 x 8 boligenheder forventes at blive udført med identiske materialevalg og konstruktionsprincipper.

Konstruktioner og materialer

Bygningerne er baseret på stor anvendelse af kendte materialer så som træ, letbeton, mineraluld, tagpap og beton. Beton dog i mindre udstrækning end normalt.

Fundamenter

- Fundamenterne udføres af stedstøbte og armerede betonkonstruktioner
- Afsluttet 2 skifter Leca termblokke opmuret i mørtel KC 20/80/550, limes i studsfulger. Tykkelse 490 mm.

Sokkel puds

Blokkene grovgrundes udvendig med C 100/400. Tykkelse 2-3 mm, og slutpuds med KC 35/65/650, tykkelse 10 mm.

Terrændæk

- Plade maks. størrelse max. 30 m².
- 100 mm stedstøbt betonplade.
- 2 x 200 mm polystyren.
- 150 mm karpilarbrydende lag.

Ydervægge

- Facadekonstruktion:
22 mm HV og PL-brædder. Beklædning overfladebehandlet.
- 25 mm. skyllelister.
 - 9 mm. "Cembrit Windstopper Extreme".
 - 2 x 45 x 100 mm. skelletkonstruktion.
 - 3 x 100 mm fiberisolering.
 - 150 mm letbetonvægge.

Indervægge

- 2 x 150 dobbeltletbetonvægge som lejlighedsskel og ved salen.
- 100 letbetonvægge. Øvrige.

Bærende konstruktioner

Statisk system:
Letbetonvægskive fastholdt til soklen og i fundamentet for glidning, løftning og væltning.
Tagkonstruktioner i gitterspærkonstruktioner fastholdt til sokkel og vægskive.

Tag og tagværk

Tagkonstruktion med ventilering.
Gitterspær type W og gitterspær med stolpe, oplægges og forankres til hovedkonstruktion.
Spær afstand 1000 mm og 1400 mm (boliger og salen).

Tagkonstruktion

- 2 x papdækning.
- 28 mm hv. og pl. brædder.
- Gitterspær.

Loftskonstruktion

- 400 mm isoleringsmateriale
- 50x 50 mm, nedforskalling.
- Dampspærre af polyethylenfolie opsættes på underside spær og fastholdes med nedforskallingen
- 22 x 90 mm spredt forskalling.
- 2 x 12,5 mm gipsplader.
- 30 mm træbeton i salen.

Terræn

Fliser ved terrasser og macadambelægning på øvrige befæstelser.

Ydervægge, komplettering

Vinduer og døre.
Præfremstillede trævinduer med en stor isolerings evne. 0.85.
Lysninger og indfatninger.
Malet plademateriale.

Tagrende, nedløb

Tagrender tilsnit 330 mm ¼ rund zink nr. 12. Monteres med rendejern, ende bund og tudstykke ved overgang til nedløb - inkl. loddemateriale. Nedløb ø 75 mm. zink nr. 12.

Dæk og gulve, overflader

- Tyndstavsparket:
- Udlagt på fiberdug/afrettet beton i boliger.
Vinyl:
- Skridsikker vinyl i bad og vådrum.
Linoleum:
- Underlag af plant afrettet beton på terræn i salen og i andre offentlige tilgængelige rum.

Lofter, overflader

- To lag gips plader i boliger og fælles arealer.
- Et lag træbetonplader i salen 35 x 600 x 2.400 mm, hvid/fin, monteres med forskudte samlinger med indfarvede skruer.
- Hygiejne loft i køkken og tilberedning.

Tage, overflader

- 28 mm hv. og pl. Brædder.
 - 2 x papdækning
- Underpap som PF 3500 SBS/ Base 550 P og overpap som PF/GF 5000 SBS/.

Konstruktionen og materialer er desuden valgt ud fra følgende præmisser:

- Udbudsstrategi.
- Mulige tilbudsgiver.
- Stedlig produktion. Industriel/in-situ.
- Omfanget af kendte materialer og konstruktion principper.
- Vedligeholdelsesinterval og udskiftning uden destruktive indgreb.
- Totaløkonomi (anskaffelses udgifter, levetider m.v).
- Miljøbelastning ved produktion og bortskaffelse.

Disse parametre matcher i nogen grad DGNB-kravene og -metoden, men rangordningen er ikke cirkulær, da økonomien i det aktuelle projekt er afgørende.

Det aktuelle kvalitetsniveau/økonomi m.v. har som udgangspunkt været rammebeløbet for almenbyggeri.

Materialer

Træ bliver anvendt som hovedbyggemateriale. På grund af materialets lave indlejring af primær energi vil CO2 regnskabet være i byggeriet favør.

Dekomprimering og genanvendelse af de valgte materialer er i stor udstrækning mulig uden ekstra foranstaltninger. Materialer er uden farlige afgangsgasser både i brugstiden og ved dekomprimering.

Energi planlægning

Energitabet gennem de ydre konstruktioner opfylder pt BR 18 krav til det dimensionerende transmissionstab. Det forventes dog, at dette tab reduceres yderligere ved den endelige projektering, så bygværket nærmer sig 2020 krav.

Opvarmning og varmt brugsvand

Energien til rumopvarmning og varmt brugsvand etableres med jordvarmen, miljøet spares således for et ikke uvæsentlig CO2-udslip.

Selvom anlægget bruger strøm til at omdanne jordvarme til energi, er jordvarme en miljørigtig opvarmningsform. For hver 1 kilowatt elektricitet, i strøm, gives 3-3,5 kilowatt i varme.

Der isoleres således bedre end de aktuelle krav iht. BR 2018, bygningen overholder krav til tæthed iht. BR 2018. Konstruktionerne kan matche kravene til lavenergi huse, og kan med få ændringer lever op til særligt skrappe energikrav, der er defineret i bygningsreglementet 2020.

Elektricitet

Bygningen forsynes med elektricitet fra det offentlige net. Det vil dog være muligt at investere i solceller og opnå en betydelig driftsfordel, men pt. er denne mulighed ikke projekteret.

Kloakering

Der etableres rodzoneanlæg som recipient for spildevand.

Brugsvand

Brugsvandet kommer fra egen boring, og/eller som det nu er muligt fra det lokale vandværk.

